

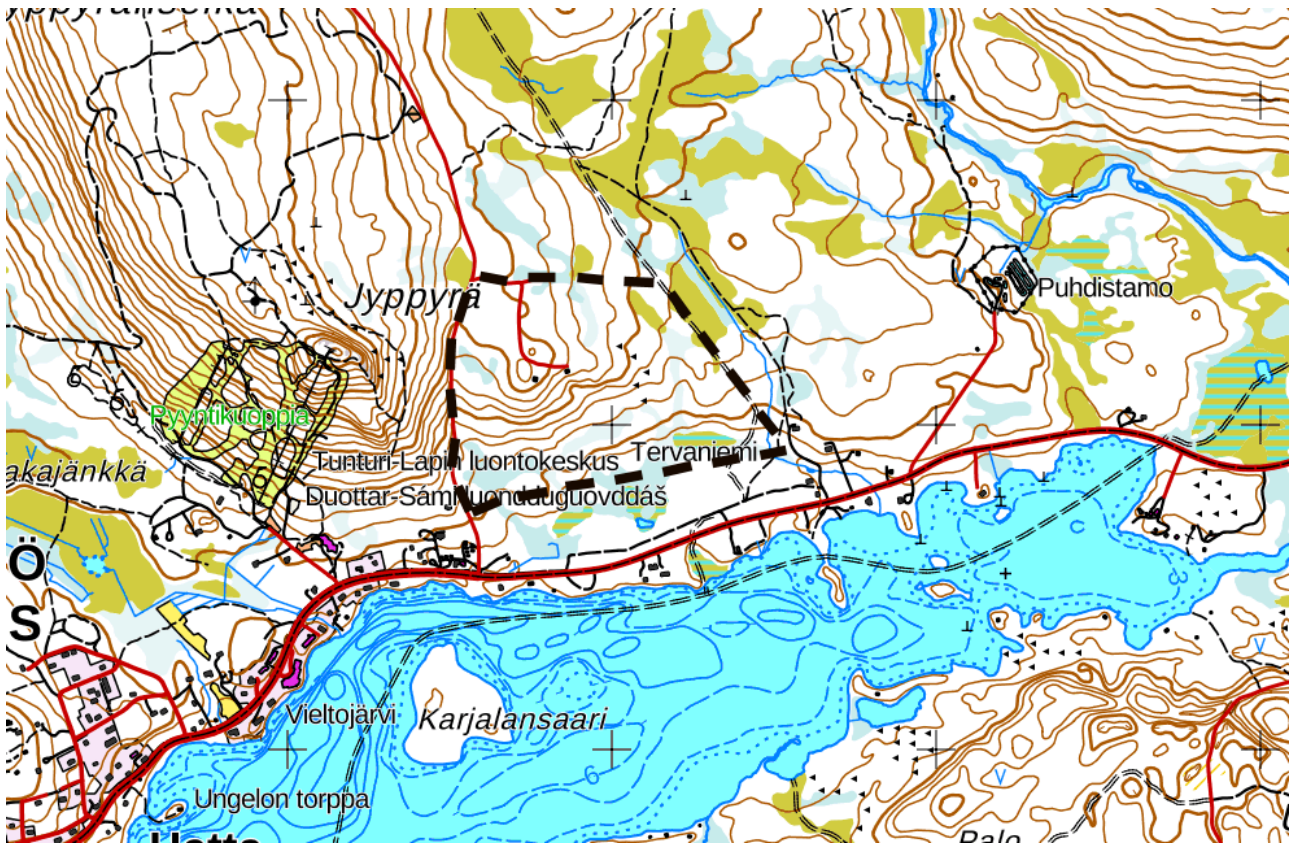
päivetty aikataulua 15.10.2021

## Enontekiön kunta

# PIKKU-JYPPYRÄN ASEMAKAAVA JA ASEMAKAAVAMUUTOS

Osallistumis- ja arviointisuunnitelma (OAS)

Suunnitelmassa kerrotaan maankäyttö- ja rakennuslain 63 §:n mukaisesti, miten osallistuminen ja vuorovaikutus sekä kaavan vaikutusten arviointi tapahtuvat kaavaprosessissa.



Suunnittelualan alustava rajaus. Asemakaavoitettavan alueen raja tarkentuu työn edetessä. (kartta: Maanmittauslaitoksen maastokartta).

### SUUNNITTELUN TARKOITUS JA TAVOITTEET

Asemakaavan muutoksessa päivitetään loma-asuntoalueen asemakaava. Tavoitteena on mahdollistaa osalle tonteista pysyvä asuminen sekä tarkastella tonttien kokoa ja rakennusoikeutta.

Suunnitteluala on n. 345 metriä korkean Pikku-Jyppyrän rinne- ja lakialueita. Alueella kasvaa pääosin mäntymetsää, lisäksi alueella on kalliota ja pieniä suoalueita.

Suunnittelu aloitetaan täydentämällä aluetta koskevia perusselvityksiä ja tutkimalla suunnittelualan näkymiä, asemakaava-alueen sisäisen liikenteen ratkaisuja, rakentamisen määrää ja sijoittumista suunnittelualueelle sekä aluerakennetta kokonaisuutena. Asemakaavoitettavan alueen rajaus tarkentuu kaavaprosessin aikana.

## SUUNNITTELUN LÄHTÖKOHDAT

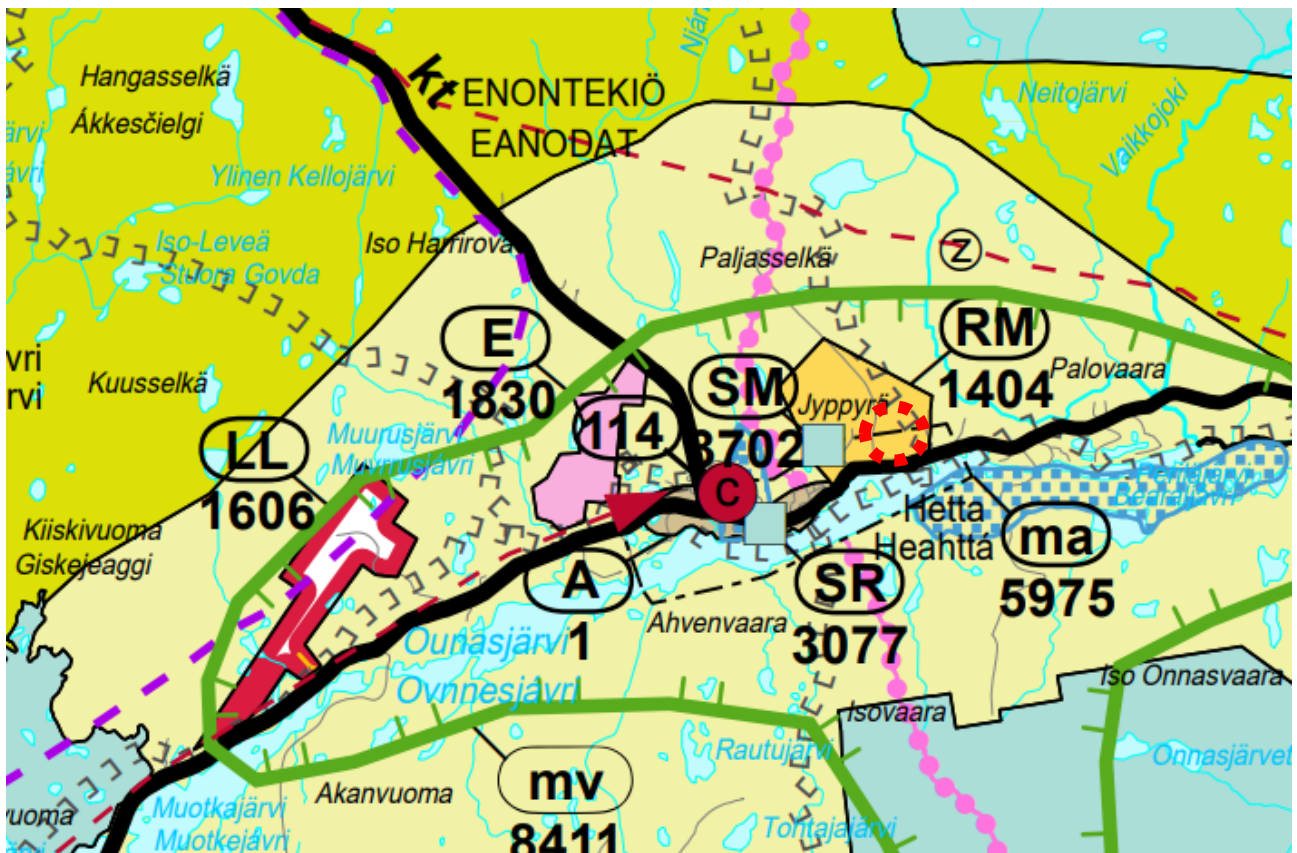
### Valtakunnalliset alueidenkäyttötavoitteet

Valtioneuvosto on päättänyt valtakunnallisista alueidenkäyttötavoitteista, jotka on otettava huomioon. Tavoitteet on tarkistettu, ja uudistetut tavoitteet ovat tulleet voimaan 1.4.2018. Keskeiset teemat valtakunnallisissa alueidenkäyttötavoitteissa ovat:

1. Toimivat yhdyskunnat ja kestävä liikkuminen
2. Tehokas liikennejärjestelmä
3. Terveellinen ja turvallinen elinympäristö
4. Elinvoimainen luonto- ja kulttuuriympäristö sekä luonnonvarat
5. Uusiutumiskykyinen energiahuolto.

### Maakuntakaava

Enontekiöllä on voimassa 16.5.2012 lainvoiman saanut Tunturi-Lapin maakuntakaava.



Ote voimassa olevasta Tunturi-Lapin maakuntakaavasta. Suunnittelualueen likimääräinen sijainti osoitettu punaisella katkoviivalla.

Voimassa olevassa maakuntakaavassa suunnittelualue sijoittuu matkailupalveluiden alueelle (RM). Alue sijaitsee matkailun vetovoima-alueella Levi-Ylläs-Olos-Pallas. Suunnittelualueen itäreunaan on osoitettu moottorikelkkareitti ja aluetta koskevat myös seuraavat merkinnät:



Merkinnällä osoitetaan saamelaisten kotiseutualue. Alueella tarkoitetaan Enontekiön, Inarin, Utsjoen kuntien alueita sekä Sodankylän kunnassa sijaitsevaa Lapin paliskunnan aluetta. (Laki saamelaiskäräjistä N:o 974/1995 4§)

Viranomaisten on varattava saamelaiskäräjille tilaisuus tulla kuulluksi ja neuvotella kaikista laajakantoisista ja merkittävistä toimenpiteistä, jotka voivat välittömästi ja erityisellä tavalla vaikuttaa saamelaisten asemaan alkuperäiskansana ja jotka koskevat saamelaisten kotiseutualueella yhdyskuntasuunnittelua, valtionmaan, suojelualueiden ja erämaa-alueiden hoitoa, käyttöä, vuokrausta ja luovutusta, kaivoskivennäisten valtausta ja kaivospiirin perustamista tarkoittavia lupahakemuksia taikka muuta vastaavaa saamelaisten kieleen, kulttuuriin tai heidän asemaansa alkuperäiskansana vaikuttava alueiden käyttöön liittyvää asiaa.

Metsähallituksen hallinnassa olevien luonnonvarojen hoito, käyttö ja suojelu on sovittava yhteen Saamelaiskäräjistä annetussa laissa tarkoitettulla saamelaisten kotiseutualueella siten, että saamelaisten kulttuurin harjoittamisen edellytykset turvataan, sekä poronhoitolaissa tarkoitettulla poronhoitoalueella siten, että poronhoitolaissa säädetty velvoitteet täytetään.

Porotalouden ja luontaiselinkeinojen rahoituslain mukaisissa toimenpiteissä on kiinnitettävä erityistä huomiota saamelaisten mahdollisuuksiin ylläpitää ja kehittää kulttuurimuotoonsa kuuluvia elinkeinoja saamelaisten kotiseutualueella.

Saamelaisten kotiseutualueella metsätalouden tulisi käyttää luontaista uudistamista sille soveltuvilla kohteilla ja välttää maanpinnan voimakasta käsittelyä.



Rajan pohjoispuoleisella alueella olevaa valtion maata ei saa käyttää sillä tavoin, että siitä aiheutuu huomattavaa haittaa poronhoidolle. Valtion maan luovuttaminen tai vuokraaminen saa tapahtua vain sillä ehdolla, että maanomistajalla tai vuokramiehellä ei ole oikeutta saada korvausta porojen aiheuttamasta vahingosta. (Poronhoitolain 2.2 §:n mukaan)



Merkinnällä osoitetaan luontaiselinkeinolain mukaista rajaa, jonka pohjoispuolella sovelletaan luontaiselinkeinolain tavoitteita.

### **Yleiskaava**

Suunnittelualueella ei ole voimassa olevaa yleiskaavaa. Alueen itä- ja pohjoispuolella on voimassa vuonna 2007 hyväksytty Hetan ympäristön ranta-alueiden osayleiskaava, jossa Pikku-Jyppyrän viereiset alueet on osoitettu maa- ja metsätalousvaltaiseksi alueeksi, jolla on erityisiä ympäristöarvoja (MY).

### **Asemakaavat**

Suunnittelualueella on voimassa 14.5.1993 vahvistettu Jyppyrän rakennuskaava. Paljasseläntien osalta ei ole voimassa olevaa asemakaavaa.



*Voimassa oleva Jyppyrän rakennuskaavakartta.*

### **Rakennusjärjestys**

Enontekiön kunnan voimassa oleva rakennusjärjestys on laadittu vuonna 1992.

### **Asemakaavan pohjakartta**

Suunnittelualueelle on hyväksytty asemakaavan pohjakartta vuonna 1984. Karttaa on täydennetty vuonna 2021. Pohjakartta täyttää Maankäyttö- ja rakennuslain 54 a §:n vaatimukset.

## **VAIKUTUSTEN ARVIOINTI**

Maankäyttö- ja rakennuslain mukaan kaavaa laadittaessa on selvitettävä suunnitelman toteuttamisen ympäristövaikutukset (MRL 9 § ja MRA 1 §). Työn kuluessa arvioidaan asemakaavan muutoksen vaikutuksia mm. ihmisten elinoloihin

ja ympäristöön, rakennettuun ympäristöön, liikenteeseen, maisemaan, luontoon, palveluihin ja teknisen huollon järjestämiseen. Vaikutuksen arvioinnin tarkoituksena on selvittää tarpeellisessa määrin kaavan toteuttamisen aiheuttamat vaikutukset ennakolta. Kaavan vaikutuksia selvitetessä otetaan huomioon kaavan tehtävä ja tarkoitus.

## OSALLISET

Maankäyttö- ja rakennuslain 62 §:n mukaan kaavoituksen osallisia ovat maanomistajat ja ne, joiden asumiseen, työntekoon tai muihin oloihin kaava saattaa huomattavasti vaikuttaa. Lisäksi osallisia ovat viranomaiset ja yhteisöt, joiden toimialaa suunnittelussa käsitellään. Osallisille ja kunnan jäsenille varataan mahdollisuus osallistua kaavan valmisteluun, arvioida kaavan vaikutuksia sekä lausua kirjallisesti tai suullisesti mielipiteensä asiasta.

### Osallisia ovat:

- Suunnittelualueen ja lähiympäristön maanomistajat ja toimijat
- Kunnan asukkaat ja loma-asukkaat, joita suunnittelu koskee
- Näkkälän paliskunta
- Kunnan yritykset, yhdistykset ja järjestöt, joita suunnittelu koskee
- Kunnan hallintokunnat
- Lapin ELY-keskus
- Lapin liitto
- Saamelaismuseum Siida
- Lapin pelastuslaitos
- Enontekiön Sähkö Oy
- Enontekiön Vesihuolto Oy

## ALUSTAVA AIKATAULU JA OSALLISTUMINEN

Osallistumis- ja arviointisuunnitelmaa päivitetään tarpeen mukaan kaavan luonnos- ja ehdotusvaiheen nähtävilläpitojen yhteydessä.

Kaavatyön vireilletuloista, nähtävilläpidoista ja suunnittelun etenemisestä tiedotetaan julkisilla kuulutuksilla kunnan internet-sivuilla, ilmoitustauluilla sekä Enontekiön Sanomissa.

AJANKOHTA	TYÖVAIHE	SUORITUS, TIEDOTTAMINEN, OSALLISTUMINEN
4-5/2021	Aloitusvaihe	Kootaan tavoitteet ja lähtötiedot. - Vireilletulokuulutus: OAS nähtäville
7-10/2021	Kaavaluonnos	Asemakaavaluonnoksen valmistelu ja nähtävilläolo (loka-marraskuussa 2021) valmisteluvaiheen kuulemista varten. - Osalliset voivat jättää mielipiteensä luonnoksesta - Keskeisiltä viranomaisilta pyydetään lausunnot Saatuihin mielipiteisiin ja lausuntoihin laaditaan vastineet.
11/2021-2/2022	Kaavaehdotus	Ehdotuksen valmistelu ja nähtävilläolo (tammi-helmikuussa 2022) - Osalliset voivat jättää muistutuksia ehdotuksesta - Keskeisiltä viranomaisilta pyydetään lausunnot Saatuihin muistutuksiin ja lausuntoihin laaditaan vastineet. Jos oleellisia muutoksia kaavaan ei tule, ehdotus saatetaan kunnanvaltuuston hyväksymiskäsittelyyn.
3/2022	Hyväksyminen	Kaavan tarkistaminen / täydentäminen hyväksymiskäsittelyyn  Kunnanvaltuusto hyväksyy kaavan. Hyväksymispäätöksestä on 30 päivän valitus-aika. Mikäli kaavasta ei esitetä valituksia, kaava vahvistuu.

## SUUNNITTELUN ORGANISOINTI

Asemakaava tehdään Enontekiön kunnan ja kaavakonsultin (Sweco Infra&Rail Oy) yhteistyönä. Kaavoitusta ohjaavat Enontekiön kunnan kaavoituksesta vastaavat viranhaltijat. Keskeiset tahot päätöksen teossa ovat Enontekiön kunnanhallitus ja kunnanvaltuusto.

## YHTEYSTIEDOT

### Enontekiön kunta:

maankäyttöinsinööri Kai Takkunen, puh. 040 571 6537, [kai.takkunen@enontekio.fi](mailto:kai.takkunen@enontekio.fi)

### Sweco Infra & Rail Oy:

kaavoitusarkkitehti Juho Peltoniemi, puh. 040 624 1802, [juho.peltoniemi@sweco.fi](mailto:juho.peltoniemi@sweco.fi)

ELY-keskus edistää ja ohjaa Enontekiön kaavoitusta ja vastaa kaavojen viranomaisohjauksesta vaikutuksiltaan valtakunnallisten ja merkittävien maakunnallisten asioiden osalta. Enontekiön kaavojen viranomaisohjauksesta vastaa Hannu Raasakka, [etunimi.sukunimi@ely-keskus.fi](mailto:etunimi.sukunimi@ely-keskus.fi).